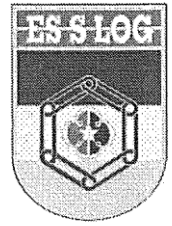




MINISTÉRIO DA DEFESA
EXÉRCITO BRASILEIRO
ESCOLA DE SARGENTOS DE LOGÍSTICA
ESCOLA MARECHAL PAIVA CHAVES
(Nu do C Instr de M M/1938)



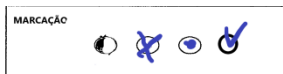
PROVA: PROCESSO SELETIVO
CHMM – 2023
DATA: 13 JUN 2023

APROVO

ADAIL RODRIGUES DE ASSUNÇÃO – Cel
Comandante e Diretor de Ensino da Es S Log / CMVM

LEIA COM ATENÇÃO ESTAS INSTRUÇÕES:

1. **Abra esta prova somente após receber autorização.**
2. **Antes de iniciar a prova**, confira todas as páginas da sua prova, verificando se as questões e os itens estão corretos e em ordem crescente. Caso a prova esteja incompleta, tenha qualquer defeito de impressão ou apresente divergência, comunique imediatamente ao aplicador da CAF.
 - Quaisquer dúvidas deverão ser sanadas nos quinze primeiros minutos, findos os quais não serão permitidos esclarecimentos.
3. **A prova é composta da Capa mais 34 páginas.**
4. **A prova contém 80 (oitenta) questões objetivas, abordando 4 (quatro) assuntos, correspondentes a 4 (quatro) partes da prova, cada uma delas de caráter eliminatório.**
 - 1ª parte - 20 (vinte) questões de Conhecimentos Musicais Gerais (CMG) do nº 1 ao nº 20;
 - 2ª parte - 20 (vinte) questões de Instrumentação (Inst.) do nº 21 ao nº 40;
 - 3ª parte - 20 (vinte) questões de Canto Modulante (C Mod.) do nº 41 ao nº 60; e
 - 4ª parte - 20 (vinte) questões de Transcrição (Transc.) do nº 61 ao nº 80.
5. **Não se permite durante a realização da prova:**
 - O empréstimo de material de qualquer pessoa para o candidato ou entre candidatos;
 - A comunicação entre candidatos e, também, entre candidatos e membros da CAF.; e
 - A consulta a qualquer tipo de material (documentação), equipamento digital e/ou eletrônico (laptop, palmtops, celular, smartwatch, livros, etc.) durante a realização da prova.
6. **A prova terá duração de até 5 (cinco) horas:**
 - O(s) candidato(s) somente poderá(ão) sair do local designado para a realização do EI, depois de transcorridos 2/3 (200 min.) do tempo previsto para a realização da prova;
 - Quando terminar a prova, chame o aplicador e aguarde em seu local, sentado, até que ele venha recolher a sua prova e o Cartão-resposta.
7. **Na correção dos CR, as questões ou itens serão considerados errados e, portanto, não computados como acertos, quando:**
 - A resposta assinalada pelo candidato for diferente daquela listada como correta no gabarito;
 - O candidato apresentar mais de uma resposta ou assinalar mais de uma opção;
 - O candidato deixar de responder ou deixar de assinalar alguma opção;
 - Houver rasuras (é proibido o uso de corretor);
 - Os alvéolos do CR forem assinalados a lápis ou com caneta que não seja esferográfica com tinta nas cores azul ou preta;
 - Ao marcar a resposta, deixar de preencher totalmente o alvéolo correspondente à alternativa escolhida; e



- Não identificar o tipo de prova e assinar o CR fora do local a isso destinado.

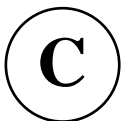
5. TIPO DE PROVA

(A) (B) ●

4. ASSINATURA DO CANDIDATO

CURSO: PROCESSO SELETIVO DO CURSO DE HABILITAÇÃO A MESTRE DE MÚSICA

PROVA:



GBM

80

PROVA C

Você foi designado para realizar o Curso de Habilitação a Mestre de Música na Es S Log/CMVM.

1ª QUESTÃO

CONHECIMENTOS MUSICAIS GERAIS

“Presume-se que a arte musical tenha sido revelada ao homem sob duas fases: pela arte da dança e pela arte da palavra cantada. É interessante lembrar que os musicólogos são unânimes em considerar que, da associação da arte da dança e pela palavra cantada é que surgiu a sublime arte da música. O egípcio é a civilização mais antiga e sabe-se que a música fazia parte em suas vidas”. (PRIOLLI; 2009. 2º VOL.)

Baseado no texto a cima, responda aos itens de 1 a 20.

Item 1. Contraponto é a melodia que se ajusta a um canto dado. Classicamente são consideradas 5 (cinco) espécies de contraponto. Sobre o contraponto, analise as assertivas, a seguir, e assinale a alternativa que apresenta apenas as **CORRETAS**:

- I - Para se utilizar acordes dissonantes não é necessária preparação nem a resolução da 7ª.
- II - De maneira geral é usado o intervalo máximo de 11ª para a composição da melodia de cada voz.
- III - Quando, sem violar as regras da harmonia, pode ocupar qualquer parte é chamado de invertível.
- IV - As notas melódicas mais usadas são as notas de passagem e a apogiatura.

- a) I e II
- b) I e III
- c) II e III
- d) II e IV
- e) I e IV

Item 2. Quando falamos sobre escala cromática do modo maior, analise as assertivas, a seguir, e assinale com “V” (verdadeiro) ou com “F” (falso) os enunciados abaixo:

- () I - No modo maior ascendente não se deve alterar o 3º e o 6º graus, estes graus não se repetem por este motivo.
- () II - No modo maior ascendente usam-se alterações ascendentes, com exceção do 5º grau. Na descendente usam-se alterações descendentes, exceto no 7º grau.
- () III - Possui 13 (treze) notas em sua formação, sendo 8 (oito) naturais e 5 (cinco) alteradas, formando 12 (doze) semitons, dois naturais e dez alterados.
- () IV - No modo maior a descendente se repete em todos os graus, exceto o 5º e o 1º.
- () V - A preferência pela utilização do 7º grau bemolizado no lugar do 6º sustenizado não obedece nenhuma razão explicada pela teoria.

A sequência correta de preenchimento dos parênteses, de cima para baixo, é:

- a) F - V - F - V - F
- b) V - F - V - V - F
- c) V - F - F - V - V
- d) F - V - F - F - V
- e) F - F - V - F - V

Item 3. Contraponto é a melodia que se ajusta a um canto dado. Classicamente são consideradas 5 (cinco) espécies de contraponto. Relacione informação da coluna da direita com a espécie de contraponto a que ela pertence.

- 1. Primeira espécie () Geralmente é iniciada com uma pausa com o valor de metade da nota do canto dado.
- 2. Segunda espécie () É permitido o uso de sincopas irregulares e de ritmos com figuras de duração de $\frac{1}{4}$ de tempo.
- 3. Terceira espécie () O acorde de 4^a justa e 6^a pode ser empregado por mudança de posição quando retorna ao estado fundamental ou à 1^a inversão.
- 4. Quarta espécie () São usados apenas acordes perfeitos no estado fundamental e na 1^a inversão.
- 5. Quinta espécie () Tanto nos tempos fortes quanto nos fracos usam-se acordes perfeitos, de 5^a diminuta e de 7^a, artificiais ou naturais, desde que a 7^a, preparada, resolva descendo um grau.

Qual a única alternativa correta de preenchimento dos parênteses, de cima para baixo?

- a) 4 - 2 - 5 - 3 - 1
- b) 1 - 4 - 2 - 5 - 3
- c) 3 - 1 - 4 - 2 - 5
- d) 2 - 5 - 3 - 1 - 4
- e) 3 - 2 - 4 - 1 - 5

**EXAME INTELECTUAL
DO PROCESSO SELETIVO PARA O CHMM – 2023**

Pág 3 / 34

Visto:

Dir Ens

Item 4. Assinale com “V” (verdadeiro) ou com “F” (falso) os enunciados abaixo.

- O ornamento Apogiatura é formado por uma ou duas notas separadas da nota real por intervalo de tom ou semitom diatônico.
- Chamamos de progressão harmônica à simultaneidade de diversos movimentos melódicos.
- O mordente é formado por duas notas, sendo a primeira de som igual a nota real, e a segunda, uma 2ª maior ou menor, acima ou abaixo da nota real.
- A propriedade que tem certos acordes alterados, de terem na sua formação os mesmos sons que outros acordes naturais, ou outros acordes também alterados, chamamos de coincidência harmônica.
- A cadência melódica é um ornamento que consiste na execução de uma passagem sobrecarregada de notas, em valores iguais ou desiguais, cuja interpretação fica a critério do executante.

A sequência correta de preenchimento dos parênteses, de cima para baixo, é:

- a) F - V - F - V - V
- b) F - V - V - F - F
- c) V - F - V - F - V
- d) V - V - F - F - V
- e) F - V - F - V - F

Item 5. Avalie o que se afirma sobre a tonalidade de Ré sustenido menor, analise as assertivas, a seguir, e assinale a alternativa que apresenta apenas as **CORRETAS**:

I- Possui dois sustenidos.

II- É enarmônico de Mi bemol menor.

III- É relativa de Fá sustenido maior.

IV- Sua primeira terça é menor.

V- Tem, entre os tons vizinhos, Fá maior, Ré maior e Si maior.

- a) I, II e IV
- b) II, III e IV
- c) I, III e V
- d) III, IV e V
- e) I, II e V

Item 6. Assinale a alternativa que apresenta quais as formas dos compassos representados, respectivamente, pelos números de 1 a 6, da “FIGURA 1”.



FIGURA 1

- a) 1 - Compasso misto; 2 - Binário simples; 3 - Quaternário simples; 4 - Quaternário composto; 5 - Ternário simples; 6 - Ternário composto.
- b) 1 - Ternário composto; 2 - Binário simples; 3 - Quaternário simples; 4 - Quaternário composto; 5 - Ternário simples; 6 - Binário composto.
- c) 1 - Binário composto; 2 - Quaternário simples; 3 - Binário simples; 4 - Quaternário composto; 5 - Ternário simples; 6 - Ternário composto.
- d) 1 - Quaternário simples; 2 - Binário simples; 3 - Ternário simples; 4 - Binário composto; 5 - Quaternário composto; 6 - Ternário composto.
- e) 1 - Binário composto; 2 - Binário simples; 3 - Quaternário simples; 4 - Quaternário composto; 5 - Ternário composto; 6 - Nonário simples.

Item 7. Assinale com “V” (verdadeiro) ou com “F” (falso) os enunciados abaixo.

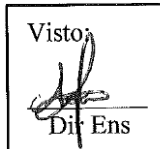
- () Dinâmica é o grau de intensidade com que se emite ou se articula o som.
- () A intensidade do som depende da frequência das vibrações e do ambiente em que o som é produzido.
- () A alternância de dinâmicas recebe o nome de matiz.

A sequência correta de preenchimento dos parênteses, de cima para baixo, é:

- a) F - V - F
- b) V - F - V
- c) F - V - V
- d) V - V - F
- e) V - F - F

**EXAME INTELECTUAL
DO PROCESSO SELETIVO PARA O CHMM – 2023**

Pág 5 / 34



Item 8. Considerando os compositores abaixo e algumas de suas principais obras, numere a 2ª coluna de acordo com a 1ª.

- | | |
|-----------------------------|---------------------------------------|
| 1. Richard Wagner. | () Bodas de Fígaro, A Flauta Mágica. |
| 2. Frederic Chopin. | () Valsas e Noturnos. |
| 3. Wolfgang Amadeus Mozart. | () Tristão e Isolda, Parsifal. |

A sequência correta de preenchimento dos parênteses, de cima para baixo, é:

- a) 1 - 2 - 3.
- b) 1 - 3 - 2.
- c) 2 - 1 - 3.
- d) 2 - 3 - 1.
- e) 3 - 2 - 1.

Item 9. Os intervalos de 3ª menor, 4ª justa, 4ª aumentada, 5ª justa e 7ª aumentada possuem, respectivamente:

- a) Um tom e meio, dois tons e meio, três tons, quatro tons e seis tons.
- b) Um tom e meio, dois tons e meio, três tons, três tons e meio e seis tons.
- c) Um tom e meio, dois tons e meio, três tons e meio, quatro tons e seis tons.
- d) Um tom e meio, dois tons e meio, três tons, quatro tons e seis tons e meio.
- e) Um tom e meio, dois tons, três tons, três tons e meio e seis tons.

Item 10. Assinale a alternativa que contém apenas instrumentos renascentistas:

- a) Sacabuxa – trompete – clarinete contralto.
- b) Gaita de fole – corneta – trompa.
- c) Trompa – gaita de fole.
- d) Trompete – sacabuxa – alaúde.
- e) Nenhumas das alternativas estão corretas.

Item 11. Em relação a análise melódica, observe as afirmações a seguir e assinale a alternativa correta:

I – A inflexão melódica jamais se confunde com tensão melódica.

II – A tensão é a nota que, não fazendo parte do acorde que a harmoniza, não resolve, ou seja, salta ou é seguida por pausa, interrompendo assim o fluxo melódico.

III – Fato determinante e diferenciador entre as duas categorias (Tensão e Inflexão) é que a tensão sempre resolve numa nota estrutural.

IV – A inflexão melódica é também conhecida como nota estranha ao acorde e nota de aproximação.

- a) II e III estão corretas.
- b) Somente a IV está correta.
- c) Nenhuma alternativa está correta.
- d) Somente II e IV estão corretas.
- e) Todas estão corretas.

Item 12. Observando os exercícios da “**figura 2**” abaixo, diga a qual inflexão elas pertencem:



FIGURA 2

I – Nota de Passagem.

II – Apogiatura.

III – Bordadura.

IV – Suspensão.

V – Escapada.

Assinale a alternativa correta:

- a) Somente a V está correta.
- b) Somente a III está correta.
- c) Nenhuma alternativa está correta.
- d) Somente II e V estão corretas.
- e) Todas estão corretas.

Item 13. Como em muitas outras áreas, os romanos se inspiravam na cultura grega para desenvolver a sua própria. Depois da Grécia se tornar uma província romana em 146 A.C., a música que cultivavam anteriormente se perdeu. Atíbia como instrumento predileto dos romanos, era usada acompanhada das trombetas em todas as suas cerimônias. Como eram chamados os executantes destes instrumentos?

- a) Os executantes desse instrumento eram chamados de tibícenes e as trombetas eram chamadas de cornícenes.
- b) Os executantes desse instrumento eram chamados de tibícenes e os trombetas eram chamados de trompista.
- c) Os executantes desse instrumento eram chamados de tibícenes e os trombetas eram chamados de concertistas.
- d) Os executantes desse instrumento eram chamados de tibícenes e os trombetas eram chamados de tubista.
- e) Os executantes desse instrumento eram chamados de tibícenes e os trombetas eram chamados de trombonista.

**EXAME INTELECTUAL
DO PROCESSO SELETIVO PARA O CHMM – 2023**

Pág 7 / 34

Visto:

Dir Ens

Item 14. Após a leitura dos textos abaixo, observe as afirmações a seguir e assinale a alternativa correta:

I – A música modal é milenar, tem a história de humanidade e expressa sua emoção, é base nos rituais de vitória, derrota e prece.

II – Beethoven, Chopin e Bach são exemplos de música modal.

III – Música tonal vem dos últimos séculos e adota uma linguagem melódica e harmônica feita de um ou poucos acordes.

IV – Canto Gregoriano e Debussy são exemplos de música tonal.

Assinale a alternativa correta:

- a) I e III estão corretas.
- b) Todas estão corretas.
- c) Somente I está correta.
- d) Somente II e IV estão corretas.
- e) Todas estão erradas.

Item 15. A classificação das inflexões tem várias categorias, cada uma delas com características próprias.

Faça a correlação entre as colunas de acordo com as características de cada uma:

I – Nota de passagem (NP). () Ocorre em posição métrica fraca.

II – Bordadura (B). () A resolução é na grande maioria descendente.

III – Apogiatura (AP). () Tem curta duração.

IV – Escapada (E). () É preparada também por grau conjunto.

V – Suspensão (SUS). () Dispensa preparação.

A sequência correta de preenchimento dos parênteses, de cima para baixo, é:

- a) IV, V, II, I, III.
- b) V, IV, I, III, II.
- c) II, I, III, V, IV.
- d) I, III, V, IV, II.
- e) V, II, III, I, IV.



Item 16. O Papa Gregório, o Grande, contribuiu largamente para o desenvolvimento da arte da música, reunindo vários cantos religiosos em um livro, denominado:

Marque a alternativa correta:

- a) Cantochoão
- b) Neuma
- c) Antifonário
- d) Canto gregoriano
- e) Nenhumas das alternativas estão corretas.

Item 17. Nascido em Cremona (Itália), na sua ópera Orfeu (considerada a primeira grande obra dramática), já deu aos instrumentos uma importância mais definida, foi ele quem usou os acordes de 7^a e 9^a sem preparação. Qual o nome do compositor?

Marque alternativa correta.

- a) Claudio Monteverdi.
- b) Mendelssohn.
- c) Jean- Philippe Rameau.
- d) Schumann.
- e) Wagner.

Item 18. A série harmônica é formada pela sucessão de notas que possuem frequências múltiplas. De acordo com a formação da série harmônica é correto afirmar que:

Marque a alternativa Correta:

- a) A nona maior da dominante é formada pelos harmônicos 2 - 4 - 5 - 6 - 7.
- b) A nona maior da dominante é formada pelos harmônicos 3 - 4 - 5 - 6 - 7.
- c) A nona maior da dominante é formada pelos harmônicos 4 - 5 - 6 - 7 - 9.
- d) A nona maior da dominante é formada pelos harmônicos 5 - 6 - 7 - 9.
- e) A nona maior da dominante é formada pelos harmônicos 4 - 5 - 6 - 7.

**EXAME INTELECTUAL
DO PROCESSO SELETIVO PARA O CHMM – 2023**

Pág 9 / 34

Visto:

Dir Ens

Item 19. Um dos mais celebre compositores italianos deixou cerca de 40 óperas. Entre elas citaremos: Barbeiro de Sevilha, Otelo etc. Qual o nome desse compositor?

Marque alternativa correta.

- a) Scarlatti
- b) J. Batista Pergolesi
- c) Muzio Clementi
- d) Joaquim Rossini
- e) Francisco Durante

Item 20. Assinale com “V” (verdadeiro) ou com “F” (falso) os enunciados abaixo quando falamos sobre escalas menores:

() I - Na escala menor harmônica descendente, o 7º grau passa a se chamar subtônica, desaparecendo o intervalo de semitom do 7º para o 8º grau.

() II - Na forma harmônica da escala menor os semitons são encontrados do 2º para o 3º grau, do 5º para o 6º e do 7º para o 8º. Do 6º para o 7º há o intervalo de segunda aumentada.

() III - Tomando como modelo a escala de Lá menor as escalas que possuem armaduras de clave formadas por sustenidos são encontradas por intervalos de quintas justas descendentes.

() IV - O 6º grau é alterado ascendentemente na escala menor melódica tanto na subida quanto na descida.

() V - A escala menor natural não possui o intervalo de semitom do 7º para o 8º grau, portanto não possui sensível.

A sequência correta de preenchimento dos parênteses, de cima para baixo, é:

- a) F - V - F - V - F
- b) V - F - F - F - V
- c) V - F - F - V - V
- d) F - V - F - F - V
- e) F - F - V - F - V

2ª QUESTÃO

INSTRUMENTAÇÃO

Você está se preparando para a realização das provas do Processo Seletivo para o Curso de Habilitação a Mestre de Música (PS/CHMM). O Regente da Banda de música lhe deu a missão de arranjar para a Banda de Música uma peça musical a ser apresentada na próxima missão. Para isso, ele disponibilizou uma partitura especial de piano da qual você deverá extrair a música para toda a Banda de Música categoria “A”.

Analise a figura 3 e nas questões de 21 (vinte e um) a 25 (vinte e cinco), assinale a única opção correta.

Figura 3

Item 21. Ao realizar a transcrição para a Clarineta Pícolo Mib (Requinta) a resposta correta é a opção:

- a)
- b)
- c)
- d)
- e)

**EXAME INTELECTUAL
DO PROCESSO SELETIVO PARA O CHMM – 2023**

Pág 11 / 34

Visto:

Dir Ens

Item 22. Os números presentes na figura representam, respectivamente, os seguintes elementos musicais:

- a) Contracanto, Baixos, Melodia e Acordes de preenchimento.
- b) Acordes de preenchimento, Contracanto, Baixos e Melodia.
- c) Melodia, Contracanto, Baixos e Acordes de preenchimento.
- d) Baixos, Melodia, Acordes de preenchimento e Contracanto.
- e) Melodia, Acordes de preenchimento, Contracanto e Baixos.

Item 23. Ao realizar a transcrição do trecho musical, da figura 3, para uma banda de música, o elemento 1 deveria ser atribuído a:

- a) Flautas, Oboés, Clarinetas e Trompetes.
- b) Flautas, Oboés, Clarinetas e Saxofone Tenor.
- c) Flautas, Oboés, Clarinetas e Trompas.
- d) Flautas, Fagotes, Clarinetas e Trompetes.
- e) Flautas, Oboés, Clarineta Baixo e Trompetes.

Item 24. Quando se analisa o acompanhamento harmônico é possível afirmar que no primeiro e sétimo compassos há o acorde do I grau e nos demais o acorde do V grau com 7ª menor. Ao realizar a transposição para as trompas a notação correta seria:

- a) Dó 2; Fá 2 e Lá 2.
- b) Dó 3; Mi 3 e Sol 3.
- c) Ré 3; Sol 3 e Si 3.
- d) Sib 2; Mib 3 e Sol 3.
- e) Dó 3; Fá 3 e Lá 3.

Item 25. Ao realizar a transcrição para a Tuba Sib a música deveria ser retirada do _____ e as notas deveriam ser transpostas uma _____ superior.

Marque a alternativa que completa as lacunas anteriores corretamente:

- a) baixo pulsante, 2ª maior.
- b) baixo pulsante, 6ª maior.
- c) baixo pulsante, 8ª justa.
- d) baixo pulsante, 9ª maior.
- e) baixo pulsante, 6ª maior.

**EXAME INTELECTUAL
DO PROCESSO SELETIVO PARA O CHMM – 2023**

Pág 12 / 34

Visto:

Dir Ens

Item 26. Assinale com “V” (verdadeiro) ou com “F” (falso) os enunciados abaixo conforme as sentenças sejam verdadeiras ou falsas.

- A Flauta possui uma extensão que abrange do Dó 3 ao Dó 6.
- O Corn Inglês é um instrumento de palheta dupla que soa uma 5ª justa abaixo do Oboé.
- A Tuba Mib soa uma 5ª justa abaixo da Tuba Sib.

A sequência correta de preenchimento dos parênteses, de cima para baixo, é:

- a) V - V - F
- b) V - F - V
- c) F - V - F
- d) V - F - F
- e) F - F - V

Item 27. A nota mais grave que o flautim alcança é o:

Marque a alternativa correta:

- a) Ré 3
- b) Sib. 2
- c) Si 2
- d) Si# 2
- e) Mib 2

Item 28. Assinale com “V” (verdadeiro) ou com “F” (falso) os enunciados abaixo conforme as sentenças sejam verdadeiras ou falsas.

- A música para o Saxhorne Baixo Sib é tradicionalmente retirada da 2ª pauta.
- A extensão real do Saxofone Tenor abrange do Lá 1 ao Sol 4.
- A Tuba Sib soa uma 8ª justa abaixo do Saxhorne Baixo Sib.

A sequência correta de preenchimento dos parênteses, de cima para baixo, é:

- a) V - V - F
- b) V - F - V
- c) F - V - F
- d) V - F - F
- e) F - F - V

**EXAME INTELECTUAL
DO PROCESSO SELETIVO PARA O CHMM – 2023**

Pág 13 / 34

Visto:

Dir Ens

Item 29. Assinale com “V” (verdadeiro) ou com “F” (falso) os enunciados abaixo conforme as sentenças sejam verdadeiras ou falsas.

- () A Trompa F geralmente executa a harmonia, e suas notas soam uma 5ª justa abaixo das notas reais.
- () A extensão real da Trompa F abrange do Si 1 ao Dó 4.
- () Optando-se pela Trompa F executar música idêntica ao Saxofone Alto Mib, o tom deverá ser transposto uma 2ª maior superior, em relação ao tom da música do saxofone.

A sequência correta de preenchimento dos parênteses, de cima para baixo, é:

- a) V - V - F
- b) V - F - F
- c) F - V - F
- d) V - F - V
- e) F - F - V

Item 30. De acordo com os vocábulos de cada país, os nomes dos instrumentos musicais podem ser escritos de acordo com suas linguagens. Como se escreve oboé em francês?

- a) Oboé.
- b) Haut bois.
- c) Piccolo.
- d) Hoboe.
- e) Petiteflute.

Item 31. De acordo com os termos especiais de articulações, qual o nome dado à arcada longa no violino:

- a) Grand détaché.
- b) Ricochet.
- c) Martelé.
- d) Sautillé.
- e) Louré.

Item 32. Relacione as regiões da escala da flauta com seus timbres característicos.

- 1. Grave. () Encorpado e claro.
- 2. Média. () Encorpado e escuro.
- 3. Aguda. () Penetrante.
- 4. Superaguda. () Brilhante.

A sequência correta de preenchimento dos parênteses, de cima para baixo, é:

**EXAME INTELECTUAL
DO PROCESSO SELETIVO PARA O CHMM – 2023**

Pág 14 / 34

Visto:

Dir Ens

- a) 2 - 1 - 4 - 3
- b) 2 - 3 - 1 - 4
- c) 4 - 3 - 1 - 2
- d) 1 - 2 - 4 - 3
- e) 3 - 1 - 2 - 4

Item 33. Qual o nome dado a forma de transcrever trechos polifônicos sem adicionar novas melodias ou novos ritmos, simplesmente reforçando as melodias?

- a) Transcrição.
- b) Instrumentação.
- c) Contraponto.
- d) Composição.
- e) Arranjo.

Item 34. Assinale com “V” (verdadeiro) ou com “F” (falso) os enunciados abaixo conforme as sentenças sejam verdadeiras ou falsas.

- () Para que o Saxofone alto Mib e o Trompete Sib soem em uníssono a música do saxofone deve ser copiada uma 5ª justa superior da música escrita para o trompete.
- () A Clarineta piccolo Mib e o Saxofone alto Mib, instrumentos transpositores, soam em uníssono quando executam a mesma parte.
- () O trombone tenor Sib utiliza as claves de Fá e Dó na 4ª linha, dependendo da região da escala que estiver executando.
- () O Corne inglês deve ser escrito com dois sustenidos a mais ou dois bemóis a menos em relação à tonalidade do piano.
- () O Fagote utiliza a clave de Fá para os sons graves, a clave de Dó na 4ª linha para os sons agudos e a clave de Sol para os muito agudos.

A sequência correta de preenchimento dos parênteses, de cima para baixo, é:

- a) V - F - F - F - V
- b) F - F - V - V - V
- c) F - V - V - F - V
- d) V - F - V - F - V
- e) V - F - F - V - F

**EXAME INTELECTUAL
DO PROCESSO SELETIVO PARA O CHMM – 2023**

Pág 15 / 34

Visto:

Dir Ens

Item 35. Analise os enunciados e marque a opção correta de afirmações a seguir:

- I - A Flauta reta no seu timbre “baixo” somente pode ser escrita na clave de sol e é transpositora.
- II - O Glockenspiel, ou jogo de campainhas, não é instrumento transpositor. Escrito na clave de Fá.
- III - A celesta é um instrumento transpositor: Nota escrita uma 8ª abaixo da nota real, um ou dois pentagramas. Somente na clave de sol e de fá, armadura normal.
- IV - O corno inglês é transpositor, sua nota escrita fica uma 5ª justa abaixo da nota real. Clave de sol. A armadura é a da tonalidade situada uma 5ª justa abaixo da tonalidade real.
- V - O saxofone contralto em fá tem sua notação escrita uma 4ª justa acima da nota real, com armadura de uma 4ª justa acima da tonalidade real.

Assinale a alternativa correta:

- a) Somente a III está correta.
- b) Somente III e V estão corretas.
- c) Todas estão erradas.
- d) Somente II, IV e V estão corretas.
- e) Somente I e III estão corretas.

Item 36. Após a leitura dos textos abaixo, analise os enunciados e marque a opção correta de afirmações:

- I - Antigamente a nota mais grave era Dó₂ (a nota mais grave do violoncelo). Com o aparecimento de instrumentos com notas mais graves (por exemplo: contrabaixo), a numeração dessas oitavas passou a ter sinal negativo (Dó₁, Dó₋₁).
- II - O Dó₋₂ de 8 vibrações (duplas) por segundo é o som mais grave que o ouvido humano pode perceber. Esse som é produzido pelo tubo de 16 pés do grande órgão.
- III - Os sons superagudos acima de 30.000 vibrações são sons que o ouvido humano não é mais capaz de captar. Os sons acima de 10.000 vibrações são chamados de ultra-som.
- IV - Os sons Hipotéticos são também chamados de ultra-som. Podem ser percebidos como batimentos ou oscilações periódicas.
- V - O Dó₇ de 8.000 vibrações (duplas) por segundo é o som mais agudo que o ouvido humano pode identificar e é produzido pelo flautim.

Marque a sequência correta de afirmações:

**EXAME INTELECTUAL
DO PROCESSO SELETIVO PARA O CHMM – 2023**

Pág 16 / 34

Visto:

Dir Ens

- a) II, III e IV estão corretas.
- b) Todas estão corretas.
- c) I, II e V estão corretas.
- d) I, III, IV e V estão corretas.
- e) Todas estão erradas.

Item 37. Após a leitura do texto abaixo, analise os enunciados e marque a opção correta de afirmações a seguir:

Segundo o livro *“Pequeno guia prático para o regente de banda de Marcelo Jardim”*, a padronização da instrumentação definida pelo autor segue uma adequação às normas internacionais de edição e padronização para a banda sinfônica, porém, alguns instrumentos podem ser usados como opcionais ou eventuais, para que uma formação mais reduzida possa também executar a obra.

Com isso segundo o autor, uma banda reduzida tem a seguinte formação, onde poderão executar todo material sem problema algum.

- I - Nipe de madeiras: flauta (ou 1 flauta e 1 requinta), 6 clarinetas;
- II - Nipe de saxofones: 2 sax-alto, 1 sax-tenor, 1 sax-barítono Eb;
- III - Nipe de trompas: 3 trompas (ou saxhorns);
- IV - Nipe de metais: 4 trompetes, 3 trombones, 2 bombardino, tuba;
- V - Nipe de percussão: 3 percussões.

Assinale a alternativa correta:

- a) Somente I e V estão corretas.
- b) Todas estão corretas.
- c) Somente III e V estão corretas.
- d) Somente II e II estão corretas.
- e) Todas estão erradas.

Item 38. Relacione o instrumento musical discriminado na coluna da esquerda com sua extensão (som real) na coluna da direita:

- | | |
|-----------------------|---------------------|
| 1. Fagote | () Mi 2 ao Sib 4 |
| 2. Saxofone Tenor Sib | () Sib - 1 ao Fá 4 |
| 3. Corn Inglês | () Lá 1 ao Mib 4 |
| 4. Trombone Tenor Sib | () Mi 1 ao Ré 4 |
| 5. Trompete Sib | () Mi 2 ao Dó 5 |

A sequência correta de preenchimento dos parênteses, de cima para baixo, é:

- a) 1, 5; 3; 2 e 4
- b) 3; 2; 1; 4 e 5
- c) 4; 5; 3; 1 e 2
- d) 2; 3; 1; 5 e 4
- e) 5; 1; 2; 4 e 3

Item 39. A Trompa em F, ao executar a nota Fá, a qual intervalo deverá ser transposta para um instrumento armado em Dó e qual é a extensão da Trompa:

Marque a alternativa Correta:

- a) 9ª maior superior, Mi 2 ao Dó 5;
- b) 6ª maior superior, Mi 2 ao Sol 5;
- c) 5ª justa superior, Fá# 1 ao Dó 5;
- d) 3ª menor inferior, Sol 2 ao Sol 4;
- e) 13ª maior superior, Si 2 ao Ré 5.

Item 40. Qual a alternativa que apresenta a sequência correta em que são colocadas as diferentes classes de instrumentos, na partitura ou grade?

- a) Piano; Madeiras; Metais; Percussão; e Cordas.
- b) Madeiras; Metais; Percussão; Piano; e Cordas.
- c) Cordas; Piano; Madeiras; Metais; e Percussão.
- d) Piano; Cordas; Madeiras; Metais; e Percussão.
- e) Madeiras; Metais; Piano; Cordas; e Percussão.

3ª QUESTÃO

CANTO MODULANTE

A harmonização do Canto Dado deve obedecer às regras de condução de vozes, encadeamento dos acordes, escolha dos graus usados, cadências, cifras e tonalidades, se adequando sempre à melodia dada. A modulação é a passagem de um tom a outro no mesmo trecho. Quando há modulações no trecho melódico o exercício é chamado Canto Modulante.



Item 41. Qual a alternativa que apresenta, respectivamente, as cifras para os acordes de 7^a da sensível na primeira inversão e 7^a diminuta na segunda inversão?

a)

+6	4
e	
5	+3

b)

6	+4
e	
+3	3

c)

+6	+6
e	
5	5

d)

+6	+4
e	
5	3

e)

+4	+4
e	
3	+3

Item 42. Relacione a cifra apresentada na coluna da direita com os acordes da coluna da esquerda e assinale com um “X” o parentese que não possuir correspondência.

1. 7^a da dominante na 2^a inversão.
2. 9^a menor da dominante na 1^a inversão.
3. 7^a da sensível sobretônica.
4. 9^a maior ou menor sobretônica.
5. 7^a da sensível na 2^a inversão.

()	+7
	6

()	+6
	+7

()	6
	5

()	7
	6

()	5
	+4

()	+4
	3

A sequência correta de preenchimento dos parênteses, de cima para baixo, é:

- a) 3; 5; 4; 2; 1; X
- b) 3; 1; 4; 2; X; 5
- c) 4; 2; X; 5; 1; 3
- d) 2; 1; X; 5; 4; 3
- e) 5; 4; X; 3; 2; 1

**EXAME INTELECTUAL
DO PROCESSO SELETIVO PARA O CHMM – 2023**

Pág 19 / 34

Visto:

Dir Ens

Item 43. Relacione os encadeamentos apresentados na coluna da direita com as cadências harmônicas correspondentes da coluna da esquerda e assinale com um “X” o parêntese que não possuir correspondência.

- | | | |
|------------------|--------|---------------------------------------|
| 1. Perfeita | () | V precedido de qualquer outro grau |
| 2. Imperfeita | () | (I - IV) |
| 3. Interrompida | () | (V - I) um ou ambos invertidos |
| 4. À Dominante | () | (V - VI) ambos no estado fundamental. |
| 5. Meio-cadência | () | (V - I) ambos no estado fundamental |
| 6. Plagal | () | (V - II) um ou ambos invertidos |
| | () | (IV - I) ambos no estado fundamental |

A sequência correta de preenchimento dos parênteses, de cima para baixo, é:

- a) 3; 5; 4; 2; 1; X; 6
- b) 6; 3; 1; 4; 2; X; 5
- c) 4; 5; 2; 3; 1; X; 6
- d) 2; 1; 6; X; 5; 4; 3
- e) 5; 6; 4; X; 3; 2; 1

Item 44. Avalie o que se afirma sobre os movimentos melódicos e harmônicos.

I - Na harmonia elementar é permitido, com ressalvas, o uso do intervalo de sétima descendente no movimento melódico.

II - Em se tratando de movimento harmônico pode acontecer o movimento direto, indireto ou oblíquo.

III - O intervalo de 2ª aumentada, encontrado entre o 7º e o 6º graus da escala menor harmônica descendente, pode ser usado se o 6º grau resolve descendo ao 5º.

IV - O melhor movimento harmônico é o movimento oblíquo.

V - Movimento harmônico é a simultaneidade de movimentos melódicos.

Assinale a alternativa que contém apenas citações **CORRETAS**.

- a) I, III e V
- b) II, IV e V
- c) I, IV e V
- d) II, III e IV
- e) I, II e III

**EXAME INTELECTUAL
DO PROCESSO SELETIVO PARA O CHMM – 2023**

Pág 20 / 34

Visto:

Dir Ens

Item 45. Analise as afirmativas abaixo a respeito de cadências.

I - Cadência é a terminação de uma frase, membro de frase ou período.

II - A cadência imperfeita é o repouso sobre o I grau, precedido do V grau, ambos no EF.

III - Substituindo o acorde do V grau pelo do VII grau se obtém a variante da meia-cadência.

IV - À terminação de um trecho retardada por várias cadências se dá o nome de cadência suspensa.

V - Faz-se a cadência interrompida com o repouso sobre o VI grau precedido do V, nesse caso um ou ambos os acordes devem estar invertidos.

Assinale a alternativa que contém apenas citações **CORRETAS**.

- a) I, III e V
- b) II, IV e V
- c) I, IV e V
- d) I, III e IV
- e) I, II e III

Item 46. Dentre as alternativas abaixo assinale a única afirmativa **CORRETA**.

- a) Em acordes no estado fundamental a melhor nota para se dobrar é a 3ª.
- b) Na 1ª inversão dos acordes de 6ª, de preferência, se dobram as notas de primeira ordem.
- c) No acorde de 6ª sobre o II grau sempre se dobra a 3ª.
- d) No acorde de 5ª diminuta do VII grau na 2ª inversão sempre se dobra o baixo.
- e) No modo menor não se utiliza o encadeamento I - II por ser de mau efeito.

Item 47. Notas melódicas são as notas que, em qualquer realização harmônica, não pertencem aos acordes que as acompanham. Nas afirmativas abaixo sobre notas melódicas assinale “F” para falso e “V” para verdadeiro.

- () A apogiatura breve é empregada em tempo forte ou parte forte de tempo.
- () Não é permitido o emprego de escapadas duplas ou sucessivas.
- () A bordadura inferior da sensível é mais usada por intervalo de tom.

A sequência correta de preenchimento dos parênteses, de cima para baixo, é:

- a) V; V; F
- b) F; F; V
- c) V; F; F
- d) F; V; F
- e) V; F; V

Item 48. Ao analisar a “figura 4” abaixo, é correto afirmar que:



FIGURA 4

I - Trata-se de uma marcha harmônica unitônica, ascendente e regular.

II - O modelo possui 2 (dois) acordes, ambos na 1ª inversão.

III - Na passagem do modelo para a primeira repetição e desta para a segunda o baixo se movimenta por terça menor descendente.

IV - Nos primeiros acordes do modelo e das repetições há entre o tenor e o soprano o intervalo de quinta justa.

V - Entre o contralto e o soprano em todos os acordes há sempre o intervalo de terça maior.

Assinale a alternativa que contém apenas citações **CORRETAS**.

- a) I; II e III
- b) I; II e IV
- c) I; III e IV
- d) II; III e IV
- e) I; III e V

Item 49. Notas melódicas são as notas que, em qualquer realização harmônica, não pertencem aos acordes que as acompanham. Assinale com “V” (verdadeiro) ou com “F” (falso) os enunciados abaixo conforme as sentenças sejam verdadeiras ou falsas.

- () As notas de passagem fazem bom efeito em qualquer voz, nas extremas ou intermediárias.
- () De preferência devem ter valor igual ou maior que a nota real.
- () As notas de passagem duplas, quando por movimento direto, devem guardar entre si o intervalo de 4ª ou 5ª.
- () São empregadas em tempo fraco ou parte fraca de tempo.
- () As notas de passagem formam fragmentos de escala.

A sequência correta de preenchimento dos parênteses, de cima para baixo, é:

- a) V; V; F; F; V
- b) F; F; V; F; V
- c) V; F; F; V; V
- d) F; V; F; V; F
- e) V; F; V; F; V

ANALISE A “FIGURA 5” ABAIXO E UTILIZE A MESMA PARA RESPONDER OS ITENS DE 50 A 57.



The image shows a musical score for a piano piece in 3/4 time, key of D major. The score is divided into two systems. The first system consists of four measures. Above the notes, Roman numeral chord figures are indicated: I, VI, V, I, II, V, I, II, V. The second system starts at measure 5 and consists of four measures. Above the notes, Roman numeral chord figures are indicated: V, I, V, I. The bass line consists of simple chords and single notes.

FIGURA 5

**EXAME INTELECTUAL
DO PROCESSO SELETIVO PARA O CHMM – 2023**

Pág 23 / 34

Visto:

Dir Ens

Item 50. Assinale a única alternativa **CORRETA**, em relação à harmonia empregada no primeiro compasso.

- a) A quinta justa do segundo tempo não possui regra que a ampare.
- b) Na segunda metade do primeiro tempo foi empregada uma nota de passagem.
- c) Foram empregados acordes no estado fundamental, na primeira e na segunda inversão.
- d) Na segunda metade do primeiro tempo foi empregada uma apogiatura.
- e) A cifragem correta do acorde encontrado no terceiro tempo é + 6.

Item 51. Foram realizadas 2 (duas) cadências para a resolução do canto, uma no 4º e a outra no 8º compasso. Quais foram as cadências empregadas respectivamente?

- a) Meia-Cadência e Cadência Plagal.
- b) Meia-Cadência e Cadência Imperfeita.
- c) Cadência à Dominante Masculina e Cadência à Dominante Feminina.
- d) Cadência Imperfeita e Cadência Imperfeita.
- e) Cadência à Dominante Feminina e Cadência Perfeita.

Item 52. Da análise do segundo compasso observe as afirmações a seguir e assinale a única alternativa **CORRETA**.

I - Foram empregados o I grau no primeiro tempo e o II grau nos segundo e terceiro tempos.

II - Na segunda metade do primeiro tempo há uma antecipação direta na primeira voz.

III - Na segunda metade do primeiro tempo há uma antecipação indireta na primeira voz.

- a) Apenas a alternativa I está correta.
- b) As alternativas I e II estão corretas.
- c) As alternativas I e III estão corretas.
- d) Apenas a alternativa II está correta.
- e) Apenas a alternativa III está correta.

Item 53. No 5ª compasso é iniciada uma modulação com o aparecimento do V grau do novo tom. Para qual tonalidade se modulou?

- a) Ré menor.
- b) Dó maior.
- c) Fá maior.
- d) Mi menor.
- e) Ré maior.

**EXAME INTELECTUAL
DO PROCESSO SELETIVO PARA O CHMM – 2023**

Pág 24 / 34

Visto:

Dir Ens

Item 54. Na parte fraca do 2º tempo do 3º compasso foi empregada uma nota melódica. Como é classificada a nota empregada?

- a) Nota de Passagem.
- b) Apogiatura.
- c) Antecipação.
- d) Bordadura.
- e) Escapada.

Item 55. Na parte fraca do 1º tempo do 2º compasso foi empregada uma nota melódica. Como é classificada a nota empregada?

- a) Nota de Passagem.
- b) Apogiatura.
- c) Antecipação.
- d) Bordadura.
- e) Escapada.

Item 56. No sétimo compasso são empregadas 3 (três) notas que não pertencem aos acordes aos quais foram incorporadas. Estas notas são classificadas respectivamente como:

- a) Retardo, Nota de Passagem e Escapada.
- b) Apogiatura, Escapada e Antecipação.
- c) Apogiatura, Antecipação e Escapada.
- d) Retardo, Nota de Passagem e Antecipação.
- e) Antecipação, Nota de Passagem e Escapada.

Item 57. Ao analisar a harmonia empregada no terceiro compasso podemos constatar que:

- a) No primeiro tempo se encontra o acorde de três sons da dominante.
- b) No segundo tempo se encontra o acorde do I grau na 1ª inversão.
- c) O acorde do II grau no terceiro tempo foi empregado na 2ª inversão.
- d) No primeiro tempo se encontra o acorde de sétima da sensível na primeira inversão.
- e) No primeiro tempo se encontra o acorde de sétima da dominante no estado fundamental.

**EXAME INTELECTUAL
DO PROCESSO SELETIVO PARA O CHMM – 2023**

Pág 25 / 34

Visto:

Dir Ens

Item 58. Quando no canto a supertônica está seguida da dominante geralmente se usa o encadeamento:

- a) VII (na 1ª inversão) com o I grau.
- b) III (na 1ª inversão) com o IV grau.
- c) V (na 1ª inversão) com o I grau.
- d) V (na 1ª inversão) com VI grau.
- e) VII (na 3ª inversão) com o I grau.

Item 59. Relacione a coluna da esquerda com a da direita e assinale alternativa que apresenta a sequência correta sobre o significado das cifras:

- | | |
|---|--------------------------|
| 1. Acorde de 5ª dim. no estado fundamental | () Baixo cifrado com 6. |
| 2. Acorde de 5ª justa no estado fundamental | () Baixo cifrado 6/4. |
| 3. Acorde de 5ª na primeira inversão | () Baixo cifrado com 5. |
| 4. Acorde de 5ª na segunda inversão | () Baixo sem cifra. |

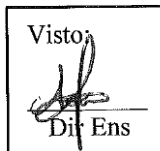
A sequência correta de preenchimento dos parênteses, de cima para baixo, é:

- a) 3 – 4 – 1 – 2.
- b) 4 – 3 – 2 – 1.
- c) 3 – 2 – 1 – 4.
- d) 1 – 2 – 3 – 4.
- e) 1 – 3 – 2 – 4.

Item 60. Pode-se fazer 5ª (quinta) justa direta entre uma parte intermediária e outra qualquer, quando:

Marque a alternativa **CORRETA**:

- a) As 5ª não resultam do salto de 8ª.
- b) As partes que formam esses intervalos vêm precedidas de movimentos indiretos.
- c) Uma das notas que formam a 5ª é comum ao acorde anterior.
- d) Entre as partes extremas, quando há duas notas incomuns ao acorde anterior, sendo a 5ª uma delas.
- e) Nenhuma das alternativas estão corretas.



4ª QUESTÃO

TRANSCRIÇÃO

Você está se preparando para realizar O Processo Seletivo ao Curso de Habilitação a Mestre de Música (PS/CHMM). O Regente da Banda de Música lhe deu a missão de distribuir uma peça musical para a Banda de Música, a ser apresentada na próxima missão. Pra isso, ele disponibilizou uma partitura de orquestra da qual você deverá extrair a música para a Banda de Música.

Item 61. Nas afirmativas abaixo sobre a transcrição de cordas para sopros assinale “F” para falso e “V” para verdadeiro.

- () A Flauta e a 2ª Clarineta devem ter sua música retirada do 1º violino.
- () O Fagote executa a mesma música que o Violoncelo.
- () O Corne inglês é o contralto das palhetas duplas fazendo o papel da Viola.
- () Ao copiar a música para Clarineta Soprano Sib do 1º Violino, a tonalidade deve ser transposta a uma 2ª maior inferior.
- () A 2ª Clarineta pode ser retirada do 2º Violino ou da Viola, dependendo para isso do contexto da música transcrita.

A sequência correta de preenchimento dos parênteses, de cima para baixo, é:

- a) F - V - V - F - V
- b) V - V - F - V - F
- c) F - V - F - V - F
- d) V - F - V - F - V
- e) F - F - V - V - F

Item 62. Ao realizar a transcrição de um trecho orquestral para banda de música você decidiu reforçar a Tuba Mib com o Saxhorne baixo Sib. Para que o Saxhorne baixo Sib soe uma 8ª (oitava) justa superior, sendo a música da “Figura 6” a escrita para a tuba, assinale a alternativa que apresenta a notação correta da música a ser executada pelo saxhorne.



Figura 6

- a) 
- b) 
- c) 
- d) 
- e) 

Item 63. Relacione os instrumentos de sopro da coluna da esquerda com a classificação do mesmo quanto ao processo de emissão do som na coluna da direita.

- | | | |
|-------------|-----|---------------------------|
| 1. Flauta | () | Palheta simples. |
| 2. Oboé | () | Bocal de tubo cônico |
| 3. Saxofone | () | Bocal de tubo cilíndrico. |
| 4. Trombone | () | Embocadura livre. |
| 5. Tuba | () | Palheta dupla. |

A sequência correta de preenchimento dos parênteses, de cima para baixo, é:

- a) 4 - 1 - 2 - 5 - 3
b) 2 - 5 - 3 - 1 - 4
c) 3 - 5 - 4 - 1 - 2
d) 1 - 5 - 4 - 3 - 2
e) 3 - 4 - 5 - 1 - 2

**EXAME INTELECTUAL
DO PROCESSO SELETIVO PARA O CHMM – 2023**

Pág 28 / 34

Visto:

Dir Ens

Item 64. A transcrição se refere ao ato de arranjar uma música, que originalmente era escrita para um instrumento ou grupo de instrumentos, de forma que possa ser executada por outro instrumento ou grupo de instrumentos. Na transcrição das cordas para a banda de música, o transporte do Eufônio será feito do (a)?

- a) Violoncelo.
- b) 1º Violino.
- c) 1ª Viola.
- d) 2ª Viola.
- e) 3ª Viola.

Item 65. Na transcrição podemos fazer o transporte da viola para quais instrumentos abaixo:

Marque a alternativa **CORRETA**:

- a) Trompete, Clarineta e Bombardino.
- b) Saxofone Tenor, Trompa e Clarone.
- c) Saxofone Alto, Clarineta Alto e Corne-Inglês.
- d) Trombone, Tuba e Flauta.
- e) Flautim, Saxofone Soprano e Oboé.

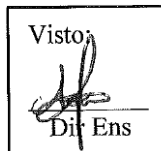
Item 66. Você recebeu uma partitura onde consta uma parte para Clarineta em Lá. Ao realizar a transcrição para a Clarineta soprano Sib que você possui em sua banda você deve:

Assinale a única alternativa correta.

- a) Fazer o transporte da tonalidade uma 2ª menor inferior, adicionando 5 (cinco) sustenidos na armadura de clave.
- b) Fazer o transporte da tonalidade uma 3ª menor inferior, adicionando 5 (cinco) bemóis na armadura de clave.
- c) Fazer o transporte da tonalidade uma 2ª menor inferior, adicionando 4 (quatro) sustenidos na armadura de clave.
- d) Fazer o transporte da tonalidade uma 2ª menor superior, adicionando 3 (três) bemóis na armadura de clave.
- e) Fazer o transporte da tonalidade uma 2ª menor superior, adicionando 2 (dois) bemóis na armadura de clave.

**EXAME INTELECTUAL
DO PROCESSO SELETIVO PARA O CHMM – 2023**

Pág 29 / 34



Item 67. Após a leitura do texto abaixo, analise e marque a opção com as afirmações **CORRETAS**.

Segundo o livro *“Pequeno guia prático para o regente de banda de Marcelo Jardim”*, a padronização da instrumentação definida pelo autor segue uma adequação às normas internacionais de edição e padronização para a banda sinfônica, porém, alguns instrumentos podem ser usados como opcionais ou eventuais, para que uma formação mais reduzida possa também executar a obra.

Com isso segundo o autor, uma banda reduzida tem a seguinte formação, onde poderão executar todo material sem problema algum.

I - Nipe de madeiras: flauta (ou 1 flauta e 1 requinta), 6 clarinetas.

II - Nipe de saxofones: 2 sax-alto, 1 sax-tenor, 1 sax-barítono Eb.

III - Nipe de trompas: 3 trompas (ou saxhorns).

IV - Nipe de metais: 4 trompetes, 3 trombones, 2 bombardino, tuba.

V - Nipe de percussão: 3 percussões.

- a) Somente I e V estão corretas.
- b) Todas estão corretas.
- c) Somente II e II estão corretas.
- d) Somente III e V estão corretas.
- e) Todas estão erradas.

Item 68. Após a leitura dos textos abaixo, marque a opção com as afirmações **CORRETAS**.

I - A parte dos instrumentos transpositores pode ser escrita com a armadura correspondente à transposição ou com armadura dos outros instrumentos, grafando as alterações com acidentes ocorrentes.

II - A transposição dupla pode surgir quando o tipo do instrumento executado pelo instrumentista coincide com a transposição indicada.

III - A transposição para instrumentos não transpositores na verdade é, auditivamente, apenas uma transcrição (mesma melodia na mesma altura).

IV - Exemplo clássico de transposição dupla é quando o clarinetista toca a parte do clarinete em A no instrumento em Bb.

- a) Somente II, III e IV estão corretas.
- b) Somente I e IV estão corretas.
- c) Somente I está correta.
- d) Todas as alternativas estão corretas.
- e) Somente III está correta.

Item 69. Assinale “F” para falso e “V” para verdadeiro nas afirmativas abaixo sobre a transcrição de cordas para sopros.

- () A Tuba Sib deve ter sua música retirada do Contrabaixo, e deve ser transposta uma 9ª maior acima.
- () O Saxhorne baixo Sib executa a mesma música que o Violoncelo.
- () O Saxofone alto Mib é o contralto da família dos saxofones cabendo-lhe na banda o papel desempenhado pela Viola.
- () Ao copiar a música para Clarineta Soprano Sib do 1º Violino a tonalidade deve ser transposta a uma 2ª maior inferior.
- () A 2ª Clarineta pode ser retirada do 2º Violino ou da Viola, dependendo para isso do contexto da música transcrita.

A sequência correta de preenchimento dos parênteses, de cima para baixo, é:

- a) F - F - V - V - F
- b) V - V - F - V - F
- c) F - V - F - V - F
- d) V - F - V - F - V
- e) F - V - V - F - V

Item 70. Ao realizar a transcrição de um trecho orquestral para banda de música, você decidiu colocar a Clarineta soprano Sib executando a mesma música do Saxofone alto Mib. Para que a Clarineta soe uma 8ª (oitava) justa inferior, sendo a música da Figura 7 a escrita para o saxofone, assinale a alternativa que apresenta a notação correta da música a ser executada pelo saxofone.



Figura 7

- a)
- b)
- c)
- d)
- e)

**EXAME INTELECTUAL
DO PROCESSO SELETIVO PARA O CHMM – 2023**

Pág 31 / 34

Visto:

Dir. Ens

Item 71. Ao realizar a transcrição de um trecho orquestral para banda de música você decidiu dobrar a Tuba Mib com o Fagote. Para que o Fagote soe uma 8ª (oitava) acima, sendo a música da Figura 8 a escrita para a tuba, assinale a alternativa que apresenta a notação correta da música a ser executada pelo Fagote.



Figura 8

- a) 
- b) 
- c) 
- d) 
- e) 

Item 72. Relacione os instrumentos de sopro da coluna da esquerda com a classificação dos mesmos quanto ao processo de emissão do som na coluna da direita.

- 1. Flautim () Palheta simples
- 2. Clarineta () Bocal de tubo cônico
- 3. Trompete () Bocal de tubo cilíndrico
- 4. Contrafagote () Embocadura livre
- 5. Saxhorne baixo Sib () Palheta dupla

A sequência correta de preenchimento dos parênteses, de cima para baixo, é:

- a) 4 - 1 - 2 - 5 - 3
- b) 2 - 5 - 3 - 1 - 4
- c) 3 - 5 - 4 - 1 - 2
- d) 1 - 5 - 4 - 3 - 2
- e) 3 - 4 - 5 - 1 - 2

Item 73. O trecho a seguir, da Sinfonia N° 83 de J. Haydn está na tonalidade de Sol Maior. A parte da trompa está transposta para trompa em Sol, mas você possui apenas trompas em Fá na banda de música. Você deve transcrever a parte das trompas para instrumentos em Fá.



FIGURA 9

Assinale a alternativa que corresponde à transcrição correta para trompa em Fá.

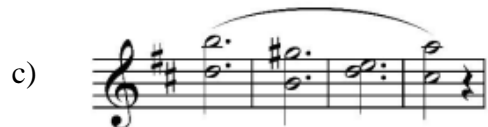


Item 74. Você está coordenando o ensaio de um conjunto de sopros e precisa aprimorar a afinação de acordes nas madeiras. A parte das clarinetas na grade está transposta para clarineta em Lá, e você precisa identificar as notas de efeito destes quatro compassos para melhor orientar os instrumentistas.



FIGURA 10

Qual das alternativas a seguir corresponde às notas que estão realmente soando?



**EXAME INTELECTUAL
DO PROCESSO SELETIVO PARA O CHMM – 2023**

Pág 33 / 34

Visto:

Dir Ens

Item 75. As notas reais da Trompa em F soam uma 5ª (quinta) justa das notas escritas. Para que isso aconteça é evidente que as notas escritas devem ser grafadas uma:

Marque a alternativa Correta:

- a) 9ª (nona) maior acima das notas reais.
- b) 6ª (sexta) maior acima das notas reais.
- c) 5ª (quinta) justa acima das notas reais.
- d) 3ª (terceira) menor acima das notas reais.
- e) 13ª (décima terceira) maior acima das notas reais.

Item 76. Relacione as características da coluna da direita com os instrumentos da coluna da esquerda.

- | | | |
|--------------------------|-----|--|
| 1. Flauta | () | Soa uma 5ª justa inferior da nota escrita. |
| 2. Clarineta soprano Sib | () | Soa uma 6ª maior inferior da nota escrita. |
| 3. Saxofone alto Mib | () | Soa uma 2ª maior inferior da nota escrita. |
| 4. Trompa F | () | As notas são escritas na altura real. |
| 5. Trombone tenor Sib | () | Sua extensão compreende do Dó 3 ao Dó 6. |

A sequência correta de preenchimento dos parênteses, de cima para baixo, é:

- a) 4 - 3 - 2 - 5 - 1
- b) 1 - 5 - 3 - 2 - 4
- c) 2 - 3 - 1 - 4 - 5
- d) 4 - 2 - 3 - 5 - 1
- e) 3 - 2 - 4 - 5 - 1

Item 77. Em relação ao papel desempenhado pelos diversos naipes da banda de música assinale “F” para falso e “V” para verdadeiro nas afirmativas abaixo:

- () I - As Clarinetas sopranos Sib são para a banda o que os violinos são para a orquestra.
- () II - Nas bandas os metais devem constituir, no mínimo, um terço do total das figuras.
- () III - O Fluegelhorne deve ser tratado como o cornetim. Ficando geralmente responsável pela melodia principal.
- () IV - As Flautas e Flautins são instrumentos que fazem parte do grupo das madeiras.
- () V - O Saxofone tenor, o Saxhorne barítono e o Saxhorne baixo reforçam a música das Tubas, a melodia ou executam contracantos e arpejos.

**EXAME INTELECTUAL
DO PROCESSO SELETIVO PARA O CHMM – 2023**

Pág 34 / 34

Visto:

Dir Ens

A sequência correta de preenchimento dos parênteses, de cima para baixo, é:

- a) V - V - F - F - V
- b) V - F - F - V - F
- c) F - V - F - V - V
- d) V - F - V - V - F
- e) V - V - F - V - F

Item 78. Na transcrição das cordas para a banda de música, o transporte é feito do violino para qual destes instrumentos abaixo:

- a) Flautim
- b) Tuba
- c) Clarone
- d) Fagote
- e) Saxofone tenor

Item 79. Na transcrição das cordas para a banda de música, o transporte do Clarone será feito do(a):

- a) Violoncelo
- b) Viola
- c) 2º Violino
- d) Violino
- e) Contrabaixo

Item 80. Na transcrição das cordas para a banda de música, o transporte do Fagote será feito do(a):

- a) 2º Violino
- b) Violoncelo
- c) Viola
- d) Violino 3
- e) Violino 1

FIM DE PROVA!