

MINISTÉRIO DA DEFESA
EXÉRCITO BRASILEIRO
ESCOLA DE SARGENTOS DE LOGÍSTICA
(Nu do C Instr de M M/1938)



PROVA DO

EXAME DE HABILITAÇÃO ARTÍSTICO MUSICAL - 2
AVALIAÇÃO DE CONHECIMENTOS GERAIS

1ª FASE / 2018

Data: 20 DE JUNHO DE 2018

APROVO

Oswaldo B. Romão da Silva
OSWALDO BENEDITO ROMÃO DA SILVA – CEL
Diretor de Ensino e Cmt da EsSLog

Esta avaliação é composta de:

Capa + páginas +
folha rascunho

Tempo de execução

240 minutos

LEIA COM ATENÇÃO ESTAS INSTRUÇÕES:

1. Abra esta prova somente após receber autorização. Não dobre, não amasse ou manche as folhas dessa prova. Elas somente serão substituídas em caso de danificação causada em caso fortuito ou por culpa da Administração.
2. Confira os dados constantes na capa desta prova, qualquer irregularidade deve ser informado imediatamente a CAF.
3. Somente nesta folha, preencha com caneta esferográfica de cor azul ou preta, o posto/graduação, nome de guerra, nome completo e Região Militar, nos locais para isto destinados.
4. Antes de iniciar a prova, confira todas as páginas da sua prova, verificando o cabeçalho, as questões e itens estão corretos e em ordem crescente. Caso a prova esteja incompleta, tenha qualquer defeito de impressão ou apresente divergência, comunique-a imediatamente ao aplicador.
5. Quaisquer dúvidas deverão ser sanadas nos quinze primeiros minutos, findos os quais não serão permitidos esclarecimentos.
6. Escreva as soluções com caneta de tinta azul ou preta. As soluções somente serão consideradas, se respondidas nos locais para isto destinados e conforme as instruções desta capa. As respostas feitas em rascunhos não serão consideradas na correção.
7. É proibido o uso de corretor na prova. Caso o senhor tenha cometido algum erro, deverá proceder conforme o exemplo a seguir: A EsSLog (deverá) estará... Não haverá tolerância para rasuras (rabisco, reforço da escrita, traço, corretivo, ou qualquer outra forma que possa ser considerada rasura pela EsSLog), o que ocasionará a perda do score correspondente ao item ou subitem.
8. Não será permitida a consulta a qualquer tipo de documentação, equipamento digital e/ou eletrônico (laptop, palmtop, celular, livros, etc).
9. Material de uso desta avaliação: Caneta esferográfica azul ou preta, lápis preto, borracha e régua transparente.
10. O candidato somente poderá entregar a prova depois de decorridos 60 (sessenta) minutos do início da avaliação.
11. Quando terminar a prova, chame o aplicador, aguarde em seu local, sentado, até que ele venha recolher sua prova.
12. Você será eliminado da prova, a qualquer tempo, no caso de:
 - a. Prestar, em qualquer documento, declaração falsa ou inexata;
 - b. Perturbar, de qualquer modo, a ordem no local de aplicação das provas, incorrendo em comportamento indevido durante a realização da prova;
 - c. Se comunicar, durante a prova, com outro participante verbalmente, por escrito ou por qualquer outra forma;
 - d. Portar ou usar celular ou qualquer tipo de equipamento eletrônico e/ou comunicação após ingressar na sala de provas; ou ainda tentar utilizar meio fraudulento, em benefício próprio ou de terceiro em qualquer etapa da prova;
 - e. Utilizar livros, notas ou impressos durante a realização da prova;
 - f. Se ausentar da sala de provas levando consigo a prova antes do prazo estabelecido ou cópia de questões no rascunho pessoal;
 - g. Escrever nas folhas da prova ou capa, qualquer grafia, sinal, símbolo ou informação não prevista. Não cumprir o disposto no edital.

QR CODE

GBM

80

GBO

Rio de Janeiro, RJ, ____/____/____



AVALIAÇÃO DE CONHECIMENTOS GERAIS
20 DE JUNHO DE 2018
EHAM -2 / 2018

NOME COMPLETO:

GRADUAÇÃO:

NOME DE GUERRA:

INSTRUMENTO:

OM:

SEDE:

ASSINATURA:

AVALIAÇÃO DE CONHECIMENTOS GERAIS
EHAM 2 – 2018
20 DE JUNHO DE 2018
Fl 1/12

Alina

SITUAÇÃO GERAL

Você faz parte da Banda de Música do 21º B Log.

1ª SITUAÇÃO PARTICULAR

Para apoiar os sargentos da banda de música, inscritos no Exame de Habilidade Artístico-Musical (EHAM) do corrente ano, você resolveu testar o conhecimento deles sobre Harmonia Tradicional. Para isso elaborou algumas questões teóricas sobre o assunto.

1ª QUESTÃO

GBM	21
GBO	

Nos itens a seguir, (1, 2, 3, 4, 5, 6, 7, 8, 9, 10, 11, 12, 13, 14, 15, 16, 17, 18, 19, 20 e 21), assinale com um “X” o único parêntese que contém a resposta correta para o item.

Item 1. Dentro da estruturação musical quais cadências são utilizadas para concluir o trecho musical:

- Cadência plagal e perfeita ✓ (PRIOLLI, 1º V., pag. 68)
- Cadência imperfeita e perfeita
- Cadência dominante e plagal
- Cadência plagal e meia-cadência
- Meia-cadência e cadência à dominante

Item 2. Pode ser realizada a variante da cadência Plagal substituindo-se o IV grau pelo:

- V grau invertido ou VI grau do homônimo menor
- III grau na 1ª inversão
- II grau em qualquer estado e V grau na 1ª inversão
- VI grau no Estado Fundamental e VII grau na 1ª inversão
- II, IV ou VI graus do homônimo menor ✓ (PRIOLLI, 1º V., pag. 68)

AVALIAÇÃO DE CONHECIMENTOS GERAIS
EHAM 2 – 2018
20 DE JUNHO DE 2018
FI 2/12

Alcino

Item 3. A cadência perfeita é representada pelo seguinte encadeamento:

- V - I ✓ (PRIOLLI, 1º V., pag. 62)
- V - VI
- IV - VI
- VII - I
- III - V

Item 4. A meio-cadência é o repouso sobre o V grau invertido precedido de qualquer acorde que, com ele, faça bom encadeamento, ou sobre o(s) encadeamento(s):

- I - IV ou III - IV ✓ (PRIOLLI, 1º V., pag. 67)
- I - II
- V - VI
- VII - I
- III - V

Item 5. A cadência Interrompida é o descanso sobre o encadeamento do:

- V grau invertido para o VI grau
- V para o I grau, ambos no estado fundamental
- VII para o I grau, ambos no estado fundamental
- V para o VI grau, ambos no estado fundamental (típica) ✓ (PRIOLLI, 1º V., pag. 65)
- V para o VI grau, ambos invertidos

Item 6. A cifragem corresponde ao acorde da:

- 7^a da domin ⁺⁷/₆
- 7^a da sensível ou sétima diminuta sobre-tônica ✓ (PRIOLLI, 1º V., pag. 117)
- 7^a dominante sobre-tônica
- 7^a diminuta
- 9^a maior ou menor sobre-tônica

AVALIAÇÃO DE CONHECIMENTOS GERAIS
EHAM 2 – 2018
20 DE JUNHO DE 2018
Fl 3/12

Alina

Item 7. A cifragem +4 corresponde a:

- 1ª inversão do acorde de 7ª da dominante
- 7ª diminuta no estado fundamental
- 2ª inversão do acorde de 7ª da sensível
- 3ª inversão do acorde de 7ª da dominante ✓ (PRIOLLI, 1º V., pag. 86)
- 2ª inversão do acorde de 7ª da dominante

Item 8. O acorde de 9ª maior da dominante é formado pela fusão de dois acordes:

- 7ª da dominante e de 7ª diminuta
- 7ª da dominante e de 7ª menor
- 7ª da dominante e de 7ª da sensível ✓ (PRIOLLI, 1º V., pag. 104)
- 7ª menor e 9ª menor
- 9ª da dominante e de 9ª menor

Item 9. Sendo o baixo de 2ª ou 3ª ordem, pode ser dobrado na parte superior estando o acorde na 1ª inversão, desde que:

- seja no acorde da dominante
- haja movimento contrário entre as partes extremas ✓ (PRIOLLI, 1º V., pag. 51)
- sobre o acorde da tônica
- o baixo venha preparado do acorde anterior
- sobre o acorde da subdominante

Item 10. O acorde de 5ª diminuta do VII grau, na 2ª inversão também pode ser denominado como:

- acorde de 4ª aumentada e 6ª da superdominante
- acorde de 4ª aumentada e 6ª da subdominante ✓ (PRIOLLI, 1º V., pag. 44)
- acorde de 6ª da supertônica
- acorde de 4ª e 6ª da dominante
- acorde de 9ª da dominante

AVALIAÇÃO DE CONHECIMENTOS GERAIS
EHAM 2 – 2018
20 DE JUNHO DE 2018
Fl 4/12

Oliver

Item 11. As modulações podem ser efetuadas para tons vizinhos e/ou afastados. Se um trecho está no modo maior, a alteração descendente do VII grau provoca modulação para:

- o homônimo menor
- o tom da subdominante ✓ (PRIOLLI, 1º V., pag. 114)
- o seu relativo menor
- o seu relativo maior
- o tom da subdominante ✓ (PRIOLLI, 1º V., pag. 114)

Item 12. A cifra $\overset{+6}{5}$, corresponde ao acorde:

- Sétima da sensível quando na 2ª inversão
- Sétima diminuta quando na 1ª inversão
- Sétima da sensível quando na 1ª inversão ✓ (PRIOLLI, 1º V., pag. 97)
- Sétima da diminuta quando na 2ª inversão
- Sétima da dominante quando na 1ª inversão

Item 13. Na harmonia a 4 (quatro) vozes ou partes, o dobramento de notas dos acordes obedece a condições especiais, conforme o acorde no estado fundamental, na 1ª inversão ou na 2ª inversão. Sobre essas regras de repetição de notas afirma-se que:

- I. Nos acordes de 5ª, a melhor nota para dobrar é o baixo;
- II. No acorde de 5ª diminuta do VII grau, a melhor nota para dobrar é a 3ª, uma vez que o baixo e a 5ª são notas atrativas;
- III. A quinta do acorde de 5ª diminuta do VII grau pode ser dobrada quando ele se encontra na 1ª inversão.

- I e II estão corretas
- I e III estão corretas
- II e III estão corretas
- todas as alternativas estão corretas ✓ (PRIOLLI, 1º V., pag. 47 e 50)
- nenhuma alternativa está correta

AVALIAÇÃO DE CONHECIMENTOS GERAIS
EHAM 2 – 2018
20 DE JUNHO DE 2018
FI 5/12

Almeida

Item 14. As modulações podem ser efetuadas para tons vizinhos e/ou afastados. Se um trecho está no modo menor, a alteração descendente do VII grau provoca modulação para:

- o homônimo menor
- o tom da subdominante
- o seu relativo menor
- o seu relativo maior ✓ (PRIOLLI, 1º V., pag. 113)
- o tom da dominante

Item 15. Em se tratando de notas melódicas, é correto afirmar que:

- a nota de passagem cromática vem precedida e seguida de graus conjuntos diferentes
- a bordadura superior do 5º grau nos acordes do I e V graus, pode ser abaixado de meio tom ✓ (PRIOLLI, 2º V., pag. 11)
- a escapada fica no tempo ou parte forte; vem precedida de grau conjunto, seguida de grau disjuncto e é estranha ao acorde seguinte
- a apogiatura expressiva é acentuada e, geralmente, fica no tempo ou parte fraca
- a bordadura dupla é composta por uma nota igual à nota real e outra que se distancia desta pelo intervalo de segunda maior

Item 16. O encadeamento V – VI, estando ambos os acordes no estado fundamental, caracteriza a cadência:

- imperfeita
- plagal
- meia-cadência
- interrompida ✓ (PRIOLLI, 1º V., pag. 65)
- perfeita

AVALIAÇÃO DE CONHECIMENTOS GERAIS
EHAM 2 – 2018
20 DE JUNHO DE 2018
Fl 6/12

Alvina

Item 17. Sendo o baixo de 2ª ou 3ª ordem só pode ser dobrado na parte superior se estiver preparado.

Essa regra se aplica ao dobramento nos acordes:

na 1ª inversão ✓ (PRIOLLI, 1º V., pag. 51)

na 2ª inversão

nos acordes de 5ª

na posição fundamental

de sétima da dominante

Item 18. No acorde de 7ª por prolongação, a cifragem na 3ª inversão é:

7 $\begin{matrix} 6 \\ 5 \end{matrix}$ $\begin{matrix} 4 \\ 3 \end{matrix}$ 2 $\begin{matrix} 6 \\ 5 \end{matrix}$

(PRIOLLI, 1º V., pag. 126)

Item 19. O acorde de 9ª maior da dominante na 3ª inversão cifra-se:

$\begin{matrix} +4 \\ 3 \\ 2 \end{matrix}$ $\begin{matrix} +4 \\ 8 \\ 2 \end{matrix}$ $\begin{matrix} 9 \\ 7 \\ + \end{matrix}$ $\begin{matrix} 7 \\ 6 \\ 5 \end{matrix}$ $\begin{matrix} 6 \\ 5 \\ 4 \end{matrix}$

(PRIOLLI, 1º V., pag. 107)

Item 20. O encadeamento do V grau no estado fundamental para I grau na 1ª inversão, é a mais usada das cadências:

evitada

imperfeitas ✓ (PRIOLLI, 1º V., pag. 64)

suspensa

interrompida

perfeita

Item 21. Uma vez que o baixo e a 4ª são notas atrativas, a única nota que se dobra é a sexta. Essa regra aplica-se ao acorde de:

5ª diminuta do VII grau na 2ª inversão ✓ (PRIOLLI, 1º V., pag. 44)

6ª do II grau

acorde de 6ª da supertônica

acorde de 6ª

7ª da dominante

AVALIAÇÃO DE CONHECIMENTOS GERAIS
EHAM 2 – 2018
20 DE JUNHO DE 2018
FI 7/12

D. Vieira

2ª SITUAÇÃO PARTICULAR

Para apoiar os Sd do 21º B Log L, que realizarão o Exame de Comprovação de Habilidade-Musical (ECHM), para preenchimento de claros na banda de música, você decidiu ministrar instruções de Teoria Musical. Você elaborou uma prova para identificar o nível de conhecimento deles sobre o assunto antes de começar as instruções.

2ª QUESTÃO

GBM	5
GBO	

Nos itens a seguir, (22, 23, 24, 25 e 26), assinale com um “X” o único espaço entre parênteses que contém a resposta correta para o item.

Item 22. Ornamentos são as notas estranhas ao desenho melódico, e servem para adornar as notas reais da melodia, aumentando-lhes o efeito, dando-lhes mais brilho e graça. Sobre a Apogiatura é correto afirmar que:

- I. É o ornamento formado por duas notas separadas da nota real por intervalo de tom ou semitom diatônico.
- II. Se estiver acima da nota real, será apogiatura superior, se estiver abaixo, será apogiatura inferior.
- III. Classifica-se como simples, duplo sucessiva, longa (ou expressiva) e breve.

() apenas a I está correta

() I e II estão corretas

() II e III estão corretas

() apenas a II está incorreta

() todas as alternativas estão corretas ✓ (PRIOLLI, 2º V., teoria, pag. 89 e 90)

AVALIAÇÃO DE CONHECIMENTOS GERAIS
EHAM 2 – 2018
20 DE JUNHO DE 2018
F1 8/12

D. Pereira

Item 23. Sobre mordente podemos afirmar que:

I. É representada por uma pequena nota, cuja figura representa exatamente o seu justo valor quando executada.

II. É formada por duas notas, sendo a primeira de som igual à nota real e a segunda, uma 2ª maior ou menor, acima ou abaixo da nota real.

III. Há 3 (três) notas que não devem ser suprimidas: a 5ª, a 3ª (sensível) e a 7ª. Assim sendo, a nota que se suprime é a fundamental.

I e III estão corretas

II está correta ✓ (PRIOLLI, 2º V., teoria, pag. 93)

I está correta

I e II estão corretas

todas as alternativas estão corretas

Item 24. Diz-se que o grupeto é o ornamento constituído de 3 ou 4 notas dispostas por graus conjuntos sem ultrapassar a 2ª superior ou inferior da nota real. Sendo assim, podemos afirmar que:

I. Se o grupeto começa com a 2ª acima da nota real é chamado de grupeto superior; caso contrário é inferior.

II. Se o grupeto é de 3 notas, o sinal do grupeto vem sobre a nota real.

III. Se a nota superior ou inferior do grupeto deve ser alterada, coloca-se a alteração desejada acima ou abaixo do sinal do grupeto.

I e II estão corretas

I e II estão incorretas

apenas a II está correta

I e III estão corretas

Todas estão corretas ✓ (PRIOLLI, 2º V., teoria, pag. 95)

AVALIAÇÃO DE CONHECIMENTOS GERAIS
EHAM 2 – 2018
20 DE JUNHO DE 2018
FI 9/12

Oliver

Item 25. Ao conjunto de sons que acompanham um som gerador (ou som fundamental) dá-se o nome de série harmônica. Sendo assim, podemos afirmar que do 3º harmônico para o 4º teremos uma:

4º justa (PRIOLLI, 2º V., teoria, pag. 64)

6º maior

8º justa

3º maior

2º maior

Item 26. Na série harmônica, os acordes consonantes e dissonantes chamados naturais são encontrados até o:

4º som

6º som

8º som

3º som

9º som (PRIOLLI, 2º V., teoria, pag. 65)

3ª SITUAÇÃO PARTICULAR

A Harmonia Tradicional ou Elementar é utilizada para harmonizar melodias utilizando o quarteto vocal clássico. Este tipo de harmonização utiliza uma série de regras restritivas para a utilização dos acordes bem como para seu encadeamento. Entre suas regras há também uma linguagem codificada (cifras) que o harmonista deve conhecer para realizar uma boa harmonização. Você resolveu testar seus conhecimentos em harmonia elementar e escolheu para isso um exercício de baixo dado.

AVALIAÇÃO DE CONHECIMENTOS GERAIS
EHAM 2 – 2018
20 DE JUNHO DE 2018
FI 10/12

Oliver

3ª QUESTÃO (42 escores)

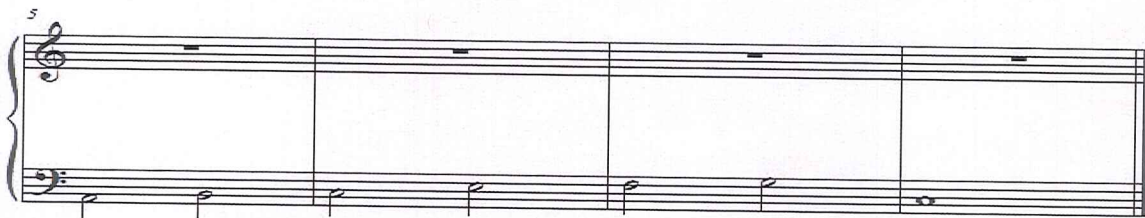
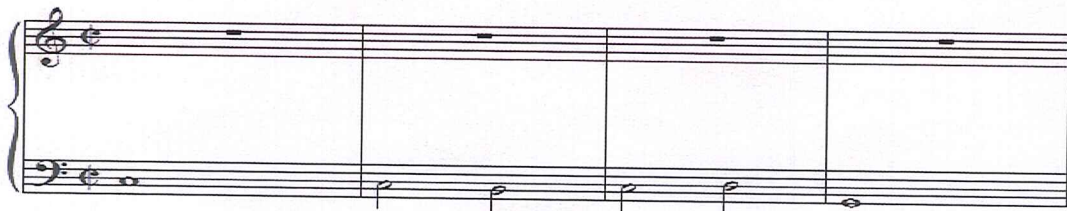
GBM	42
GBO	

REALIZE O QUE SE PEDE:

Item 27. Utilizando seus conhecimentos de harmonia tradicional (harmonização do quarteto vocal clássico), realize o Baixo Dado abaixo:

- a) Qual a tonalidade do Baixo Dado? _____
- b) Qual a sensível do Baixo Dado? _____
- c) Qual o quarto grau do Baixo Dado? _____

BAIXO DADO UTILIZE ESTAS PAUTAS PARA SOLUÇÃO.



GABARITO: Refere-se somente a uma das resoluções possíveis e aceitas.

- a) Qual a tonalidade do Baixo Dado? **DÓ MAIOR** ✓
- b) Qual a sensível do Baixo Dado? **SI** ✓
- c) Qual o quarto grau do Baixo Dado? **FÁ** ✓

AVALIAÇÃO DE CONHECIMENTOS GERAIS
EHAM 2 – 2018
20 DE JUNHO DE 2018
FI 11/12

Oliver

The image displays two systems of musical notation for piano, each consisting of a treble and bass clef staff. The first system shows a sequence of chords: I, VI, I, V, I, II, V. Fingerings are indicated by red numbers 5 and 6, and blue checkmarks. The second system shows a sequence of chords: IV, V, I, II, V, I. Fingerings are indicated by red numbers 6 and 5, and blue checkmarks. Red lines connect notes across staves, and blue checkmarks are placed above notes.

4ª SITUAÇÃO PARTICULAR

Transposição é a escrita ou execução de uma melodia numa tonalidade diferente daquela em que ela foi apresentada, serve para possibilitar que dois instrumentos de natureza diferente, isto é que possuem tonalidades diferentes possam tocar juntos. Transposição é lida quando o instrumentista toca notas diferentes das escritas na parte para igualar a tonalidade com a de outro instrumento que o está acompanhando e é escrita quando o músico copia a parte numa nova tonalidade.

AVALIAÇÃO DE CONHECIMENTOS GERAIS
EHAM 2 – 2018
20 DE JUNHO DE 2018
FI 12/12

Oliver

4ª QUESTÃO (12 escores)

GBM	12
GBO	

REALIZE O QUE SE PEDE:

28. Transporte o trecho abaixo para a tonalidade de Lá maior, utilizando-se para isso da pauta a seguir:

Flute

5

1ª VEZ

2ª VEZ

UTILIZE AS PAUTAS ABAIXO PARA A RESPOSTA

GABARITO:

Flute

5

1ª VEZ

2ª VEZ

FIM DE PROVA